

# センチピードグラスの特性と 活用事例について



タキイ種苗株式会社

TAKII SEED



センチピードグラス

centipede grass



ムカデ シバ

イネ科：暖地型芝草



# 暖地型芝草

コウライシバ

→ 家庭用芝生

ティフトン

→ サッカー場

ノシバ

→ 芝生広場

センチピードグラス

→ 多用途

ティフ・ブレア

農林水産省登録品種(品種名:TC312)



道路



河川



空港



メガソーラー

# センチピードグラスの特長

## 「ティフ・ブレア」

- ①草刈りの軽減
- ②根系の発達良い

最大草丈は25cm程度  
根が太く深く土壌を  
しっかり保持

- ③雑草を抑制
- ④土壌の適応性広い
- ⑤カメムシ対策

アレロパシー効果  
pH4.2~8.5で生育可能  
斑点米の軽減に期待

# ノシバとセンチピードグラスの根系比較

ノシバ

センチピードグラス  
(ティフ・ブレア)





# 斑点米カメムシ類の捕獲数の比較

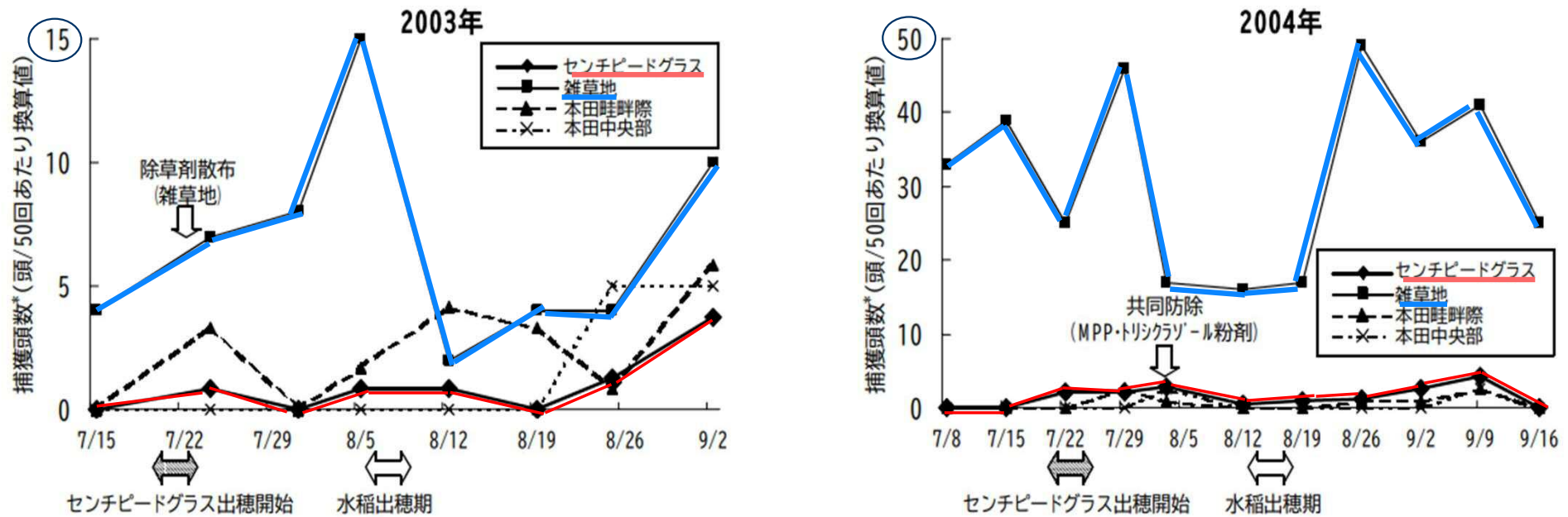


図1 斑点米カメムシ類捕獲頭数の推移

\*捕獲頭数は成虫と幼虫の合計虫数

滋賀県農業試験場・環境部・病害虫管理 2003年～2004年調査



# センチピードグラス「ティフ・ブレア」 ピット苗の施工事例

1. 場所 岡山県倉敷市真備町  
まびふれあい公園

2. 面積 約4,000m<sup>2</sup>

3. 本数 80,000本  
25cm間隔

4. 時期 6月上旬～  
約3週間かけて定植



撮影：6月26日：定植後、約2週間経過



撮影：10月22日 定植後：約4カ月経過



# 定着までの管理

## ◆ポイント

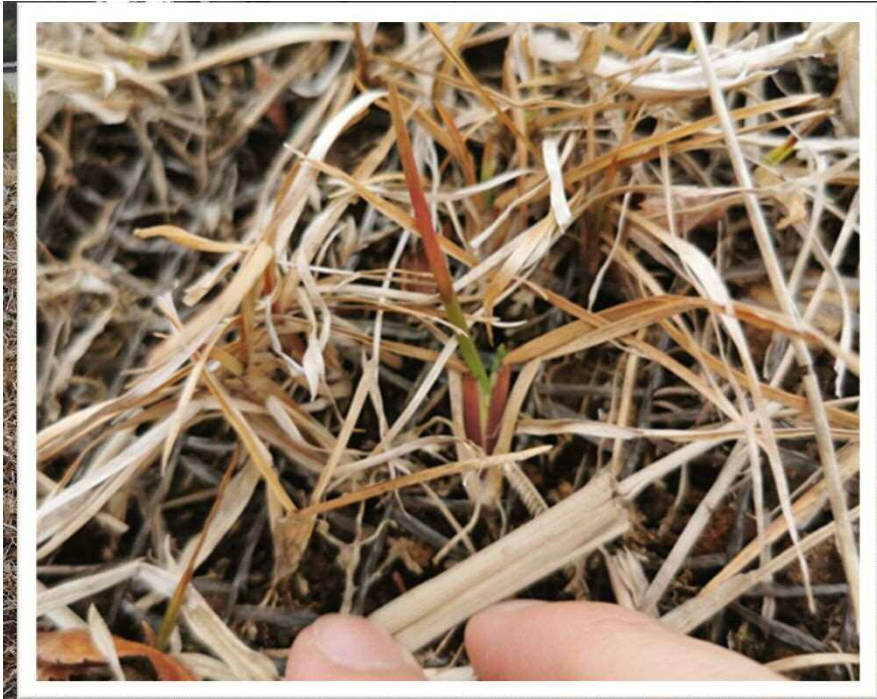
- ピット苗定植後の約1カ月間は**乾燥に注意**
- 定植後もイネ科を中心とした雑草は繁茂するため地際から**5～10cmの高さで刈り払い除草**を実施
- 刈り払った後の**雑草はブロアーで除去**する
- 休眠中(12月～3月)の**火入れはできません**。  
センチピードグラスの密度を高めるために必要な地上ほふく莖(ランナー)が焼失します。

撮影：2022年夏 施工後：約2カ月後



撮影：2024年夏 場所：兵庫県三木市宿原











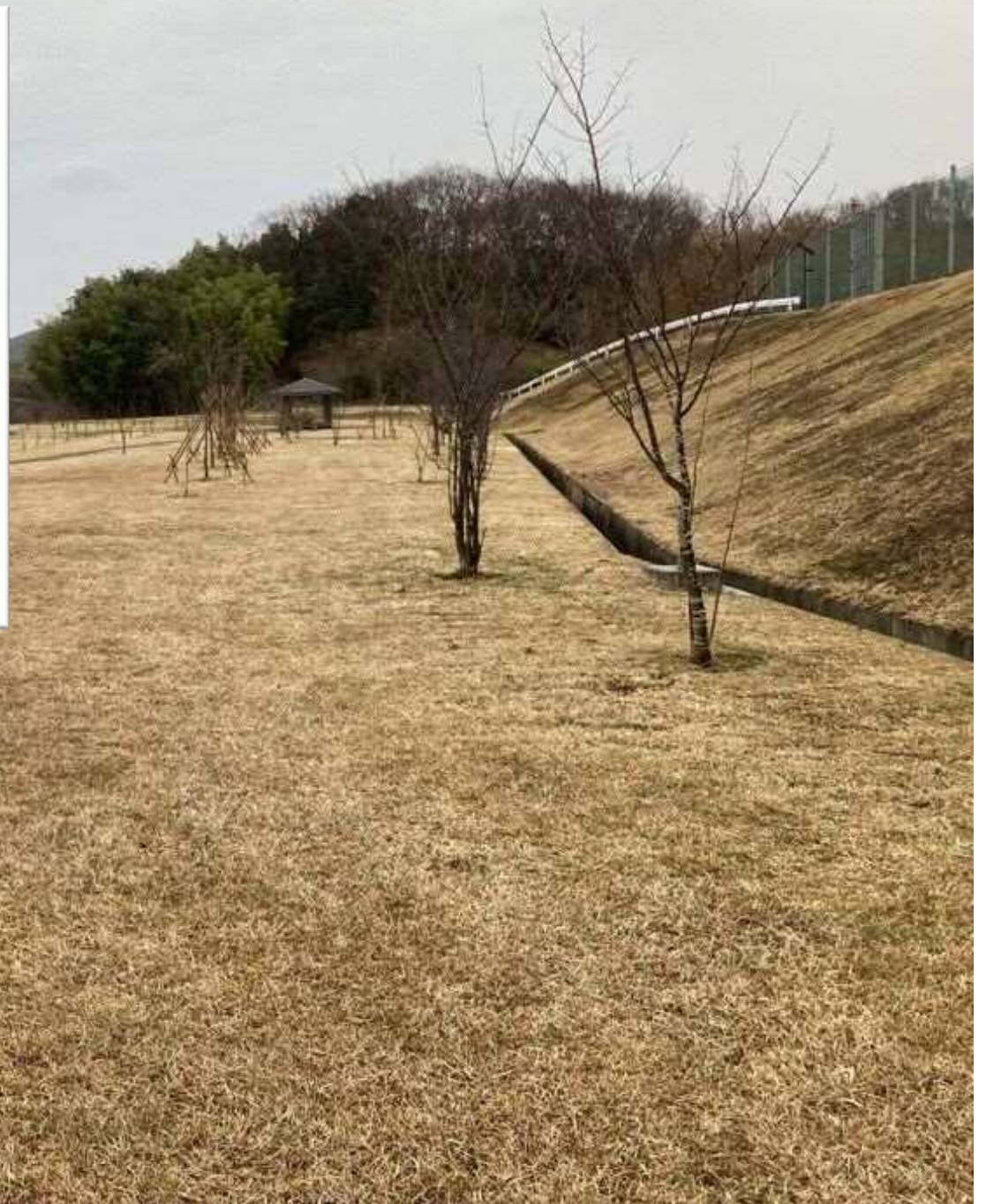
# 張芝生產圃場：静岡県裾野市



撮影：2024年8月 場所：滋賀県草津市（草津川跡地公園）



# 休眠中：香川県三豊市



# 工場緑化 : 栃木県栃木市



# 道路緑化(張芝施工) : 京都市伏見区



1月下旬(休眠中)  
目砂作業前



10月中旬

施工後、9力月経過



## ピット苗: 200穴

※出荷時期は5月中旬～8月下旬



## 種子: 0.5kg袋

※播種の最適期は5月中旬～7月上旬



## ティフ・わらシート: 1m × 20m

※播種の最適期は5月中旬～7月上旬

---

**ご清聴ありがとうございました**